

SG-kuntien hallitusten puheenjohtajat ja kuntajohtajat

20.3.2024

Huomioita Pohjois-Savon
hyvinvointialueen esityksestä
20.2.2024

Vastaanottojen asiakas- ja suoritemäärät

Vastaanoton suoritemäärät koostuvat erilaisista kontakteista, kuten lääkärin tai hoitajan vastaanottokäynnit, puhelinkontaktit, etävastaanottokäynnit, toiminnasta syntyvät muut suoritteet.

Vertailuvuosina näkyy koronatautiin liittyvä vaikutus; erityisesti hoitajakäynnit lisääntyivät merkittävästi rokotusten vuoksi.

Yritysten osalta erityisesti tapaturmat (pk-yritysten osalta muukin työterveys) hoidetaan terveysasemilla.

Vastaanottopalveluiden siirto 50-100 kilometrin päähän vaikuttaa yritysten henkilöstön työterveyspalveluihin eli käytännössä yritysten sijoittumiseen.

Lähde FCG Alueellinen palvelutarveanalyysi 1.1.2024

Sote-asema	Asiakkaiden lukumäärä			
	2018	2019	2020	2021
Iisalmi	16 007	16 849	21 398	26 239
Joroinen	3 559	3 348	3 527	4 915
Juankoski	3 883	3 915	3 975	4 470
Kaavi	3 003	3 002	2 975	3 357
Kangaslampi	460	435	366	391
Karttula	2 295	2 332	2 491	2 816
Keitele	3 214	3 071	2 770	3 255
Kiuruvesi	5 445	6 163	7 668	10 712
Kuopion pääterveysasema	42 994	44 082	56 669	80 730
Lapinlahti	7 140	6 947	7 094	9 262
Leppävirta	7 539	7 323	7 429	9 811
Maaninka	2 471	2 329	2 413	2 542
Nilsiä	4 691	4 747	4 896	5 706
Pielavesi	5 042	5 036	5 050	6 326
Pyörö	11 433	11 310	13 736	15 222
Rautalampi	1 141	1 141	1 141	2 881
Rautavaara	1 696	1 696	1 696	1 677
Riistavesi	20 492	20 492	20 492	4 303
Siilinjärvi	4 303	4 303	4 303	10 999
Sonkajärvi	2 150	2 150	2 150	2 572
Suonenjoki	2 572	2 572	2 572	21 293
Tervo	21 293	21 293	21 293	2 102
Tuusniemi	2 102	2 102	2 102	1 539
Varkaus	1 539	1 539	1 539	2 556
Varpaisjärvi	2 556	2 556	2 556	3 573
Vehmersalmi	3 573	3 573	3 573	3 569
Vesanto	3 569	3 569	3 569	3 931
Vieremä	3 931	3 931	3 931	4 744
Vuorela	4 744	4 744	4 744	4 943

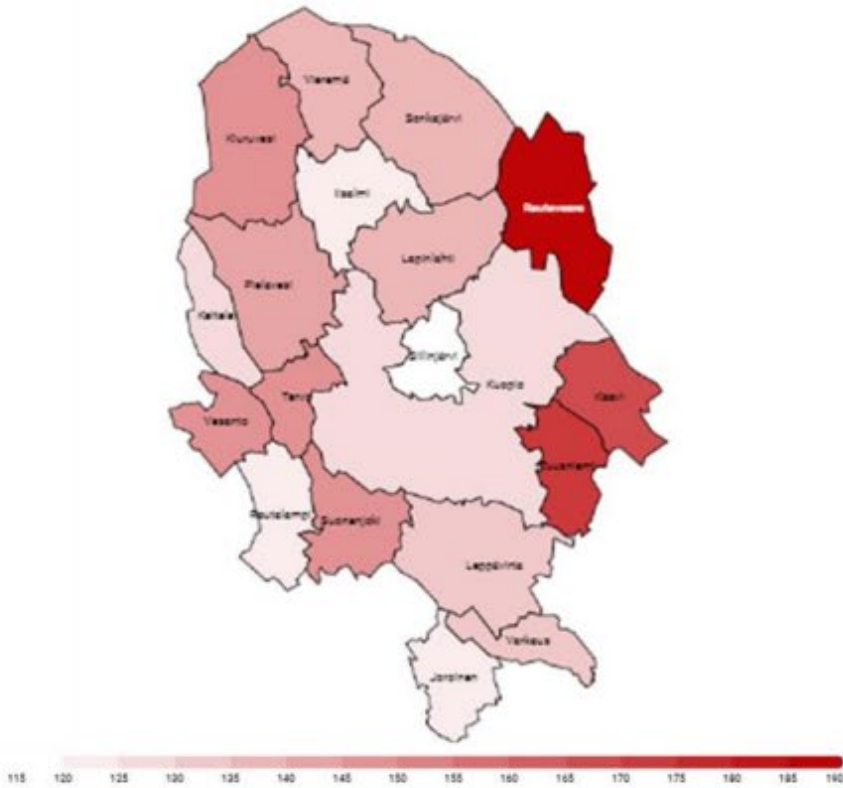
Sote-asema	Suoritteiden lukumäärä			
	2018	2019	2020	2021
Iisalmi	130 550	135 431	157 508	172 999
Joroinen	27 992	24 388	24 751	33 125
Juankoski	30 785	34 524	33 072	38 778
Kaavi	30 492	29 658	31 755	36 639
Kangaslampi	2 104	2 104	2 104	5 334
Karttula	5 334	5 334	5 334	6 099
Keitele	6 099	6 099	6 099	5 873
Kiuruvesi	5 873	5 873	5 873	35 894
Kuopion pääterveysasema	35 894	35 894	35 894	6 694
Lapinlahti	6 694	6 694	6 694	8 551
Leppävirta	8 551	8 551	8 551	20 285
Maaninka	20 285	18 432	19 699	20 048
Nilsiä	44 274	47 025	46 500	51 419
Pielavesi	40 630	41 043	43 460	50 128
Pyörö	72 445	85 126	105 817	113 188
Rautalampi	13 959	13 077	11 918	20 647
Rautavaara	12 786	12 490	15 211	16 114
Riistavesi	5 307	10 117	14 236	13 360
Siilinjärvi	15 228	15 228	100 998	150 921
Sonkajärvi	23 792	25 758	27 189	30 489
Suonenjoki	49 088	48 178	53 855	91 016
Tervo	12 647	11 610	11 303	16 510
Tuusniemi	15 070	17 067	19 764	24 649
Varkaus	112 832	109 962	114 948	159 306
Varpaisjärvi	7 033	5 940	8 855	8 896
Vehmersalmi	9 394	8 867	8 900	9 525
Vesanto	19 240	16 558	15 614	19 297
Vieremä	19 483	19 880	19 604	19 513
Vuorela	4 700	4 700	29 954	31 041

Palvelutarpeen arvioimiseksi tarvittaisiin tarkempia tietoja kiireellisistä ja kiireettömistä suoritteista.

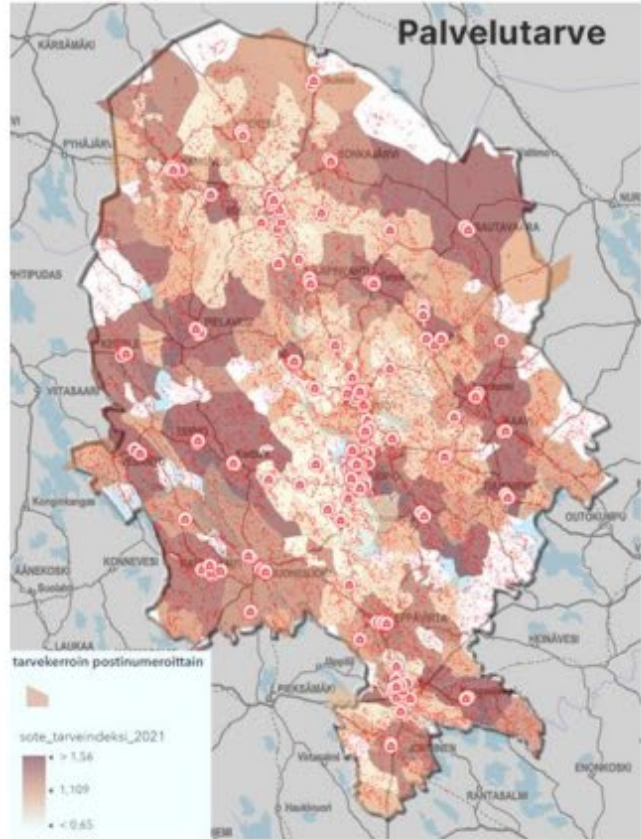
Palvelutarve, sairastavuus ja huoltosuhde

Sairastavuusindeksin korkeimmilla alueilla on palvelutarve myös korkea. Alueet ovat pääosin vanhusväestöön painottuvia, harvaan asuttuja alueita. Taloudellinen huoltosuhde on korkea samoilla alueilla.

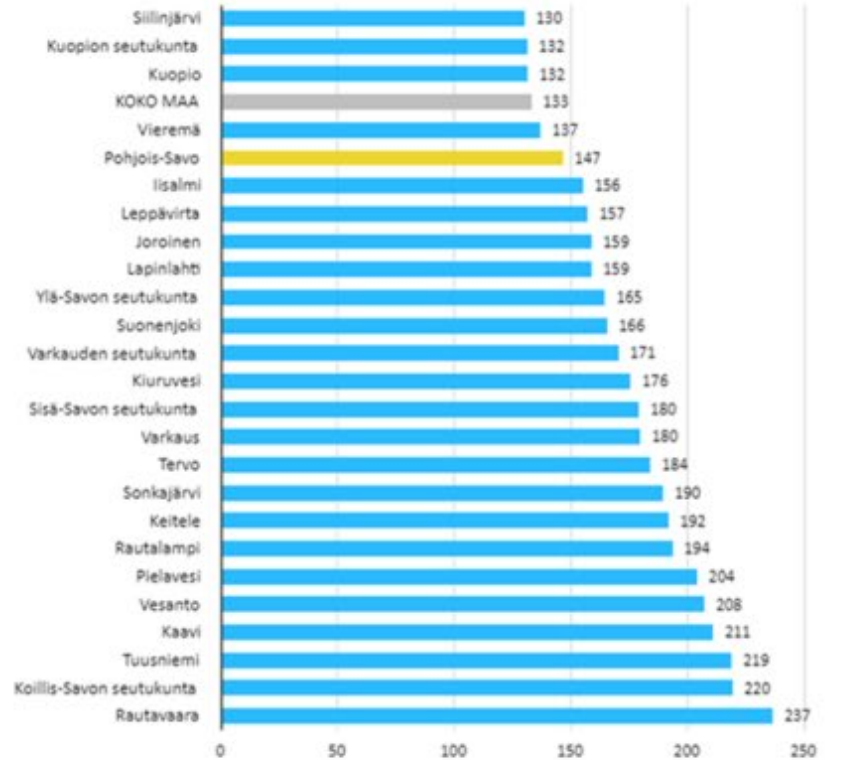
Sairastavuusindeksi



Palvelutarve



Taloudellinen huoltosuhde vuonna 2021



Sosiaali- ja terveyskeskukset, skenaariot 1, 2, ja 3

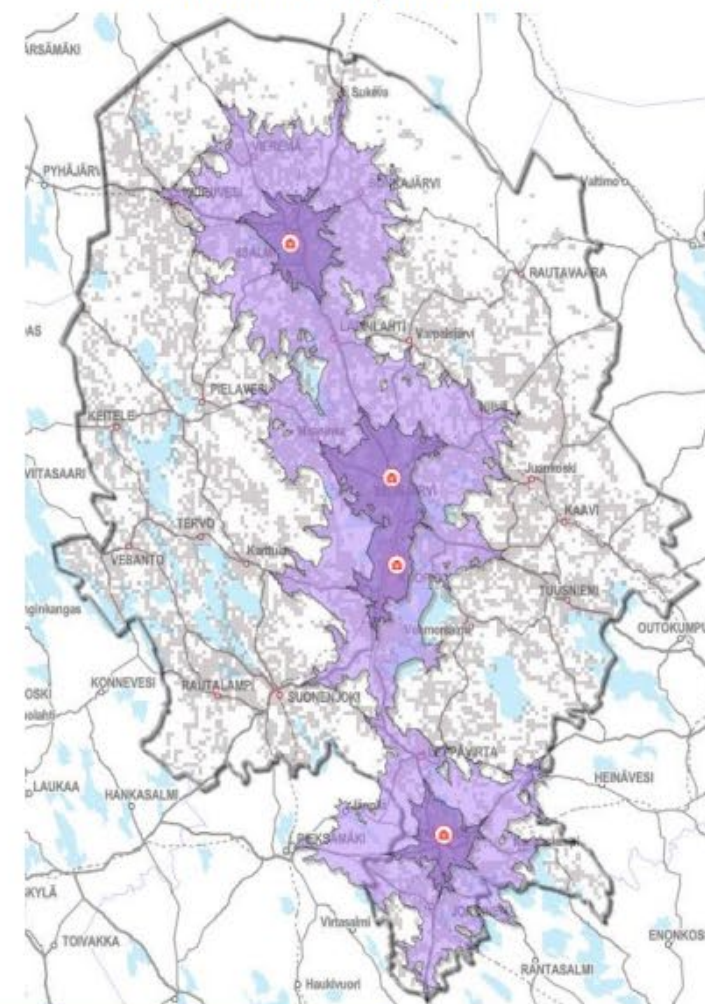
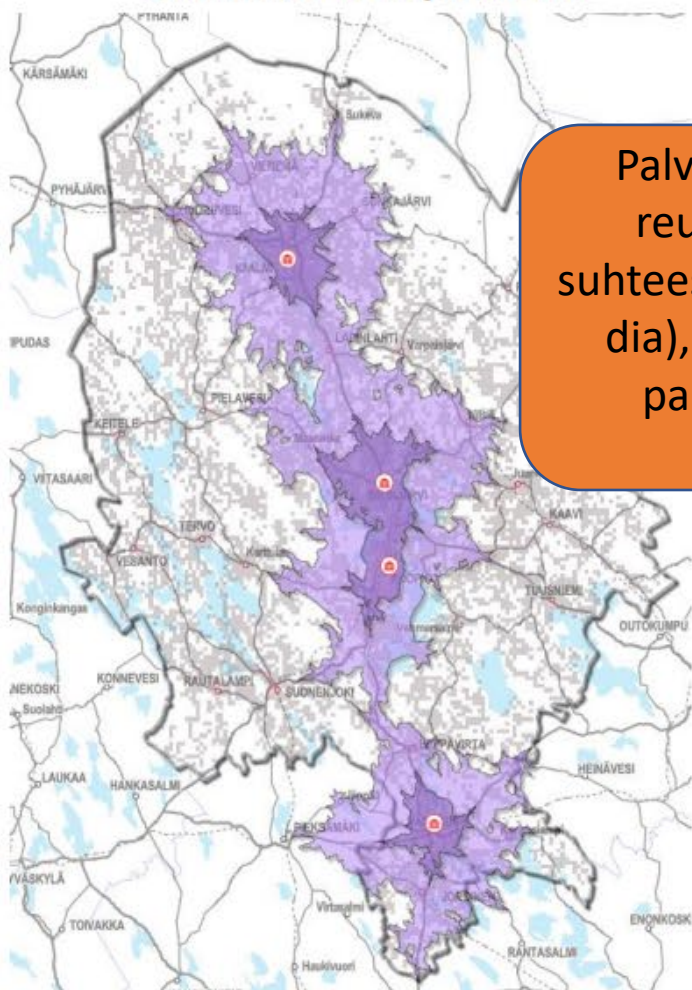
LUONNOS

Skenaario 1: 15 ja 30 min

Skenaario 2: 15 ja 30 min

Skenaario 3: 15 ja 30 min

Palvelutarpeen ollessa suurin reunoilla (prosentuaalisesti suhteessa väestön määrään, ks. ed. dia), ratkaisuna esitetään, että palvelut siirretään keskelle vitostien varteen.



	Skenaario 1	Skenaario 2	Skenaario 3
Sotekeskus 15 min	159 441 Asukasta (65%)	159 441 Asukasta (65%)	159 441 Asukasta (65%)
Sotekeskus 30 min	204 479 Asukasta (83%)	204 479 Asukasta (83%)	204 479 Asukasta (83%)

Nykyiset terveyskeskukset ja -asemat

Nykyisen toimipisteverkon (29) saavutettavuus ajoajoilla mitattuna on hyvä.

Pohjois-Savon hyvinvointialueen raja-alueilla (Pohjois-Karjala, Kainuu, Keski-Suomi, Etelä-Savo) voidaan myös hyvinvointialueiden välisellä yhteistyöllä turvalta palvelujen saatavuutta.

Liikkuvia palveluja ja digipalveluja on tällä hetkellä vähän.

Erilaisia asiakaskontakteja on vuosittain noin 1,6 miljoonaa.

Saavutettavuus 15 min

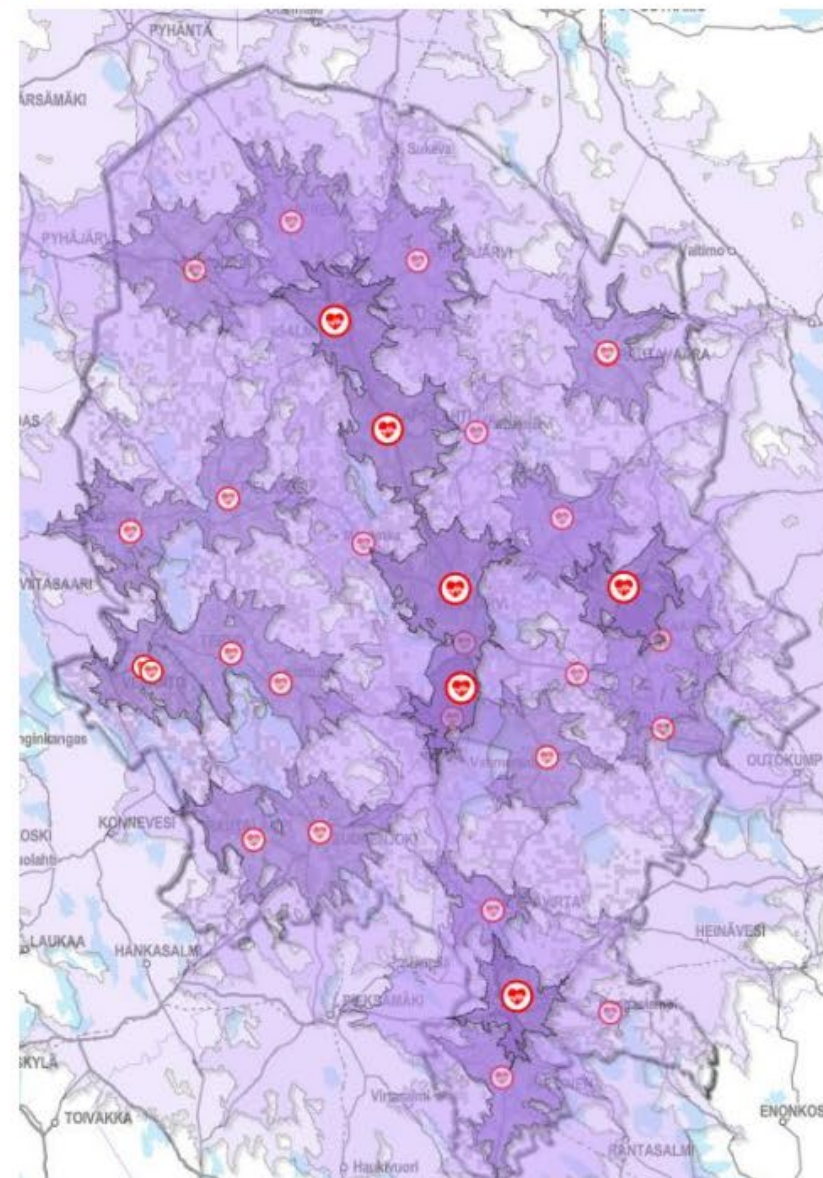
225 524 Asukasta (92%)
 12 627 alle kouluikäistä (93%)
 25 271 kouluikäistä (93%)
 58 573 eläkeläistä (65v+) (92%)
 26 708 vanhusta (75v+) (93%)

Saavutettavuus 30 min

244 622 Asukasta (100%)
 13 556 alle kouluikäistä (100%)
 27 238 kouluikäistä (100%)
 63 329 eläkeläistä (65v+) (100%)
 28 617 vanhusta (75v+) (100%)

Saavutettavuus 60 min

245 001 Asukasta (100%)
 13 562 alle kouluikäistä (100%)
 27 243 kouluikäistä (100%)
 63 435 eläkeläistä (65v+) (100%)
 28 655 vanhusta (75v+) (100%)



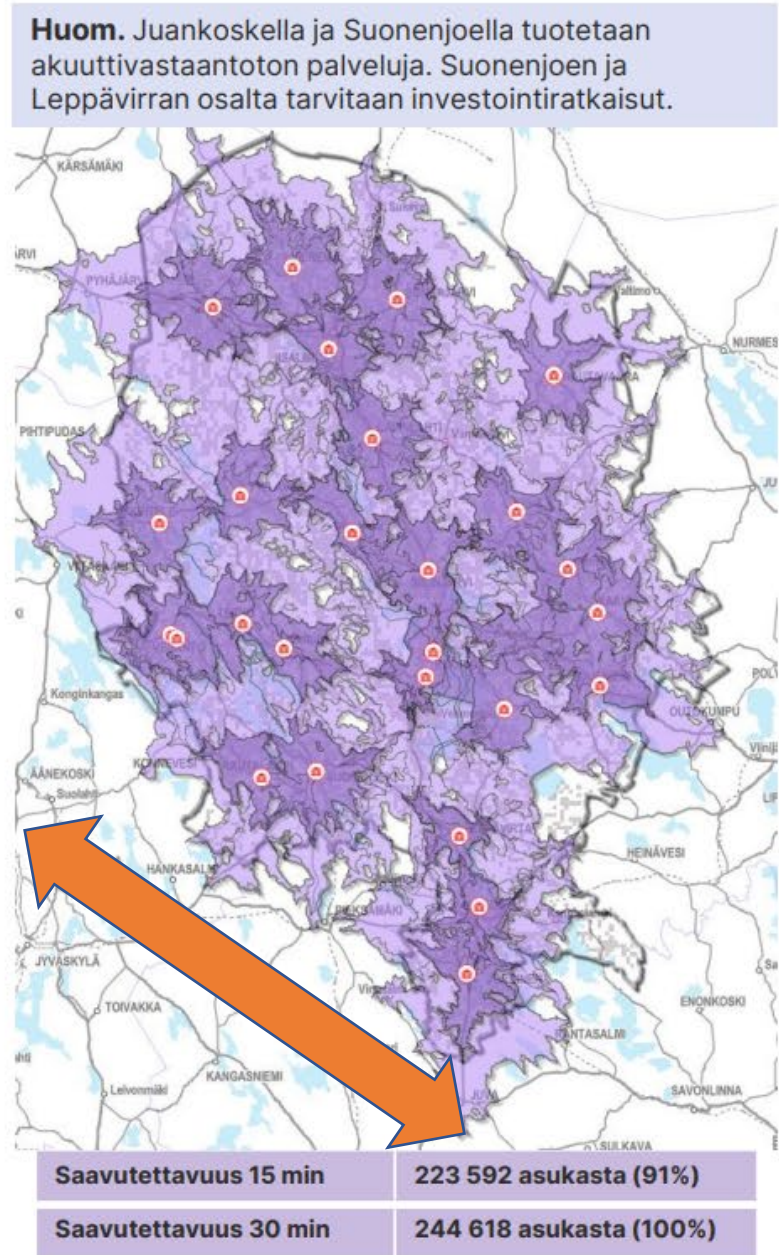
Saavutettavuustarkastelu mitataan ajoaikoina ko. palvelupaikkaan / toimipisteeseen

Skenaario 1: Laaja

LUONNOS

NYKYINEN TOIMIPISTEVERKOSTO		Skenaario 1 Laaja						
Nykyinen toimipiste Pohjois-Savo HVA	Väkiluku		Sote-keskus (5-7 vrk)	Sote-asema (5vrk)	Hyvinvointipiste (osa-aikainen)	Toimipiste poistuu	Etäpalvelut	
	2023 248 176	Toimipist. väestö*)					Etävas- taantotto	Asiointi
Ilisalmi, Kampus terveys	20 607		x				x	x
Kiuruvesi, terveyskeskus	7 475			x			x	x
Sonkajärvi, terveyskeskus	3 635							
Vieremä, terveyskeskus	3 389							
Rautavaara, terveyskeskus	1 425							
Lapinlahti, terveyskeskus	8 972							
Lapinlahti, Varpaisjärvi, terveysasema								
Maaninka, terveysasema								
Nilsinä, terveysasema								
Siilinjärvi, terveyskeskus	21 300							
Siilinjärvi, Vuorela, terveyskeskus								
Juankoski, terveyskeskus								
Kaavi, terveysasema	2 628							
Kuopio, terveyskeskus, pääterveysasema	124 011							
Kuopio, Pyörö terveysasema								
Kuopio, Riistavesi, terveysasema								
Tuusniemi, terveyskeskus	2 313							
Vehmersalmi, terveysasema		1 752						
Karttula, terveysasema		3 175		x			x	x
Keitele, terveyskeskus	2 034				x		x	x
Pielavesi, terveyskeskus	4 073			x			x	x
Rautalampi, terveyskeskus	2 932				x		x	x
Suonenjoki, terveysasema	6 710			x			x	x
Tervo, terveyskeskus	1 410				x		x	x
Vesanto, terveysasema	1 893			x			x	x
Joroinen, terveysasema	4 591				x		x	x
Leppävirta, terveyskeskus	9 060			x			x	x
Varkaus, Aalto hyvinvointikeskus	19 718		x				x	x
Varkaus, Kangaslampi terveysasema						x	x	x
*)väestöpohja perustuu kunnanosa-alueiden väestöpohjaan			4	11	10	4	29	29

HVAn tiedote 20.2.2024:
 ”Skenaariovaihtoehdoista riippuen 87-91% asukkaista asuisi tulevaisuudessa 15 minuutin ajomatkan päässä hyvinvointialueen toimipaikasta. Tällä hetkellä saavutettavuus on 92%:lla asukkaista.”



Sosiaali- ja terveyskeskukset, skenaariot 1, 2, ja 3

LUONNOS

Skenaario 1: 15 ja 30 min

Skenaario 2: 15 ja 30 min

Skenaario 3: 15 ja 30 min

Todellisuudessa muutos on liki -30% eli nykyisestä 92 prosentista 65 prosenttiin, kun tarkoitetaan muutosta nykyisten palveluiden saavutettavuuteen!

"Vaihtoehdoista riippuen 87-91% asukkaista asuisi tulevaisuudessa 15 minuutin ajomatkan päässä hyvinvointialueen toimipaikasta. Tällä hetkellä saavutettavuus on 92%:lla asukkaista."

	Skenaario 1	Skenaario 2	Skenaario 3
Sotekeskus 15 min	159 441 Asukasta (65%)	159 441 Asukasta (65%)	159 441 Asukasta (65%)
Sotekeskus 30 min	204 479 Asukasta (83%)	204 479 Asukasta (83%)	204 479 Asukasta (83%)

Palveluverkon skenaariot

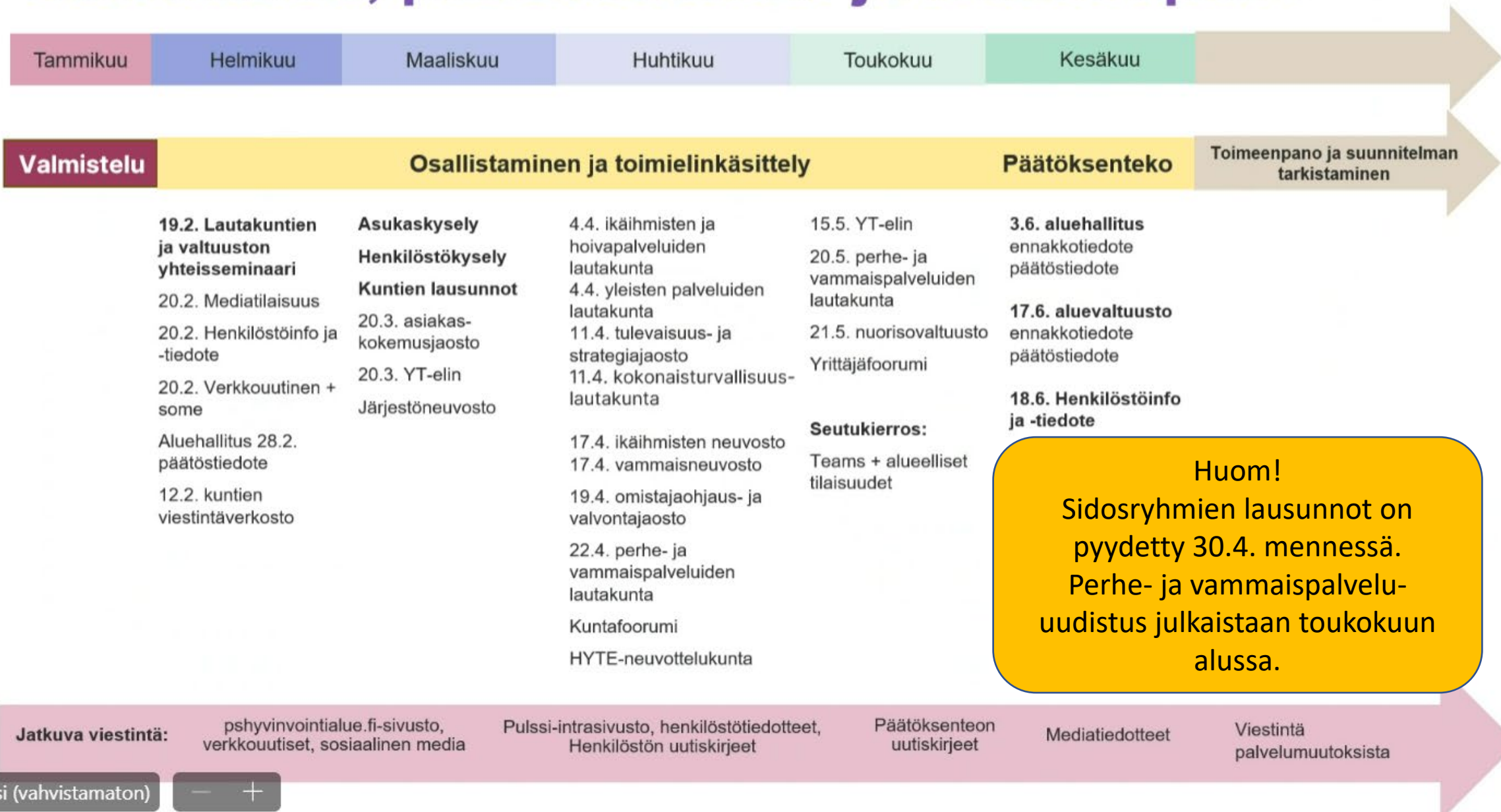
LUONNOS

Esitetyn muutoksen onnistuminen riippuu henkilöstön sitoutumisesta muutokseen!
Ks. Htv-siirrot vuodeosastoilta liikkuvaan sairaalaan ja kotihoitoon.

Skenaario	Laaja	Maltillinen	Uudelleenjärjestely
Johtava periaate	<ul style="list-style-type: none"> - Vuodeosastot KYS, Iisalmi, Varkaus, Siilinjärvi - KYSissä 30 lisäpaikkaa arviointiin ja kuntoutukseen - Harjulan paikat integroituvat KYSiin - Yhteensä 697 sairaansijaa 	<ul style="list-style-type: none"> - Vuodeosastot KYS, Siilinjärvi - Harjulan paikat integroituvat KYSiin - Yhteensä 667 sairaansijaa 	<ul style="list-style-type: none"> - Vuodeosastot KYS, Siilinjärvi, Varkaus - Harjulan paikat integroituvat KYSiin - Yhteensä 637 sairaansijaa
Poistuvat osastot	<ul style="list-style-type: none"> - Kaavi, Tuusniemi, Pielavesi, Karttula, Suonenjoki, Leppävirta, Juankoski, Lapinlahti 	<ul style="list-style-type: none"> - Aiemmat (Kys/ Keskinen arviointiyksikköä ei perusteta) 	<ul style="list-style-type: none"> - Aiemmat + Siilinjärvi
Paikkojen vähennys lähtötilaan (800) verrattuna	- 103	- 133	- 163
Lisäpanostukset	<ul style="list-style-type: none"> - Liikkuvan sairaalan paikkamäärä 100 - Kotiutusyksikkö: 50 HTV 	<ul style="list-style-type: none"> - Liikkuvan sairaalan paikkamäärä 130 - Kotiutusyksikkö: 63 HTV 	<ul style="list-style-type: none"> - Liikkuvan sairaalan paikkamäärä 160 - Kotiutusyksikkö: 75 HTV
Vahvuudet / hyödyt	<ul style="list-style-type: none"> - Muutos nykytilaan kohtuullinen - Nykyisten resurssien hyödyntäminen 	<ul style="list-style-type: none"> - Hyvä kustannusvaikutus ilman merkittäviä riskejä 	<ul style="list-style-type: none"> - Kustannusvaikutus merkittävä - Kotiutusyksikön ja kotisairaalan skaalaus - Hyvät edellytykset kohdistaa resurssit uudelleen
Riskit	<ul style="list-style-type: none"> - Kustannusvaikutus jää odotettua pienemmäksi - Kotiutusyksikkö ja kotisairaalan skaalaus jää vajaaksi 	<ul style="list-style-type: none"> - Vuodeosastojen väheneminen alueellisesti - Kotisairaalan ja kotiutusyksikön skaalaus jää vajaaksi 	<ul style="list-style-type: none"> - Merkittävä verkon supistaminen ja paikkojen väheneminen

”Koti-hoidon henkilöstömäärä kasvaa hallitusti”

Suunnittelu, päätöksenteko ja toimeenpano



Pohjaa yhteiselle lausunnolle

Kultakin kunnalta tulleiden esitysten perusteella

Yleistä

- Perusteltu esitys talouden näkökulmasta
- Muutos tarvitaan + ymmärretään, että säästöjä pitää saada aikaan: alijäämän kattamisvelvollisuus, paine VMstä
- Ratkaisut tehdään kuitenkin kullakin HVAlla (ei VMssä) alueen ominaispiirteiden pohjalta
- Esitys ei toteuta perustason palveluiden vahvistamista reuna-alueilla: pitkät etäisyydet sote-keskuksiin + digipalvelut eivät toimi, jos yhteydet eivät toimi, ei ole välineitä tai niitä ei osata käyttää
- Esitys ei kavenna hyvinvointi- ja terveyseroja eikä vastaa ikääntymisen aiheuttamiin haasteisiin reuna-alueilla
- Muutoksen onnistuminen riippuu työntekijöistä: esityksen mukaan hlökuntaa pitää saada siirtymään vuodeosastoilta liikkuvaan sairaalaan ja kotihoitoon
 - Työpaikoista pitää saada houkuttelevia sekä vitostien varrella että reuna-alueilla: kummallakin alueella on omat ominaispiirteensä eikä sama toimintatapa toimi molemmilla alueilla
 - Hlökunnan sitoutuminen muutokseen heidän asiantuntemustaan hyödyntämällä (ylikävely vaarassa johtaa entistä suurempaan työntekijäpulaan)

SG-alueen palveluverkosta

- Hyvinvointialueen tulee X-lain mukaan turvata yhdenvertaiset ja laadukkaat sosiaali- ja terveyshuollon sekä pelastustoimen palvelut hyvinvointialueella asuville – myös reuna-alueilla
- Jokaiseen kuntaan sote-asema (Tervo?)
 - Palvelevat ja todennäköisesti houkuttavat myös vitostien varren asukkaita nopeammalla palvelullaan
 - Pk-yritysten työterveyshuolto
 - Takaavat asumisen ja yrittämisen edellytykset reuna-alueilla (HVA-laki 4§ Saatavuus ja saavutettavuus)
 - Sis. neuvola-, mielenterveys- ja labrapalvelut
 - Erityspiirteitä: koko alueen pk-yritysvaltaisuus, Keiteleen työpaikkakeskittymä, Rautalammin ratsastuslukio, maahanmuuttajia, vapaa-ajan asukkaita
- Suonenjoelle ja Pielavedelle kiireelliset vastaanottopalvelut (akuutti)
 - Palvelevat koko läntisen alueen asukkaita sekä yritysten tapaturmien hoitoa
 - Pielaveden vuodeosastosta lyhytaikaisen ympärivuorokautisen hoivan ja laitoshoidon hybridiosasto (käynnissä olevan kokeilun jatkojalostaminen)
 - Suonenjoen Herralantien palveluasumisen kohde?
- Digipalvelut
 - Nettiyhteydet eivät toimi kaikkialla reuna-alueilla
 - Ikääntyneet eivät osaa käyttää – tai ainakaan ne, jotka eniten sote-palveluita tarvitsevat

SG-alueesta haja-asutusalueen pilottialue

- Työpaikkojen veto- ja pitovoima tulee moniammatillisesta työyhteisöstä ja toimintamallista (ks. Seur. dia) sekä järkevän kokoisista työssäkäyntialueista
- Työntekijöitä asuu reuna-alueilla ja he ovat sitoutuneet kotiseutunsa palveluiden tuottamiseen ja kehittämiseen
- Moniammatillisuus on myös asiakkaan näkökulmasta laadukas sekä työnantajan näkökulmasta edullinen toimintatapa
- Yritykset suunnittelemaan vaihtoehtoisia palveluiden tuottamistapoja lähi- ja peruspalveluiden osalta
- Ympäri vuorokautinen palveluasuminen, yhteisöllinen asuminen sekä lyhytaikainen hoiva-asuminen

PERHEKESKUSVERKOSTO

Äitiys- ja lastenneuvola
Kasvatus- ja perheneuvonta
Kotipalvelu ja perhetyö
Perhesosiaalityö
Lääkäri- ja psykologipalvelut
Kuntoutus- ja
terapiapalvelut
Kouluterveydenhuolto
Suun terveydenhuolto
Oppilashuolto
Kohtaamispaikkatoiminta

Perhekeskuksen
ydinpalvelut

Terveyttä ja
hyvinvointia
edistävät
palvelut

Varhaiskasvatus
Perusopetus
Toisen asteen koulutus
Kansalaisopisto
Nuorisotyö
Liikuntapalvelut
Ruokapalvelut
Kulttuuripalvelut
Kaavoitus ja liikennejärjestelyt
Järjestöt
Seurakunta

PERHEKESKUSVERKOSTO

Sähköiset
palvelut

Muut palvelut

Verkkoneuvonta ja -asiointi
Laskurit ja mittarit
Chat
Sähköinen ajanvaraus
Kuvapuhelinpalvelut

Lastensuojelu
Erikoissairaanhoido
Etsivä nuorisotyö
Työllisyyspalvelut
Aikuissosiaalityö
Mielenterveys- ja päihdepalvelut
Kela

Esimerkki
moniammatillisesta
toimintatavasta

Muuta

- Reuna-alueiden perusterveys- ja sotepalveluita on jo viimeisen vuoden aikana pikkuhiljaa supistettu ennen palveluverkkopäätöstä
- Vuodeosastoja ei saa lakkauttaa ennen kuin tehostetun palveluasumien hankkeet varmistuneet / toteutuneet
- Kuntien omistamien kiinteistöjen vuokraus ja vuokrataso säilyttävä nykyisellä tasolla

- Päätöksenteossa hallinnolliset johtamisalueet kytkettävä palveluverkkoalueisiin: Iisalmen, Kuopion ja Varkauden sote-keskusalueet sekä läntisen haja-asutusalueen pilottialue
- Perhe- ja vammaispalveluita koskevalle esitykselle (annetaan toukokuun alussa) oma lausuntokierros
- Mikäli ehdotus uudesta palveluverkosta saa muunlaisen muodon poliittisessa asian käsittelyssä, siitä tulee kuntien päästä lausumaan uudelleen tarkentuneen / muuttuneen esityksen myötä

Jatkoa:

SG-kuntajohtajat 25.3.2024

Pohjois-Savon asukkaiden valitsemille aluevaltuutetuille

Esitämme, että Pohjois-Savon aluevaltuusto

- Tunnustaa elämän ja työn arvon myös maakunnan reuna-alueilla Iisalmen, Kuopion ja Varkauden sote-keskusalueiden lisäksi
- Tunnustaa läntisen alueen aseman metsäteollisuuden työpaikkakeskittymänä, huoltovarmuuden kannalta elintärkeänä ruuan tuottajana ja jatkojalostajana sekä monipuolisena pk-yritysten alueena, jolle lähellä tuotetut sote-palvelut ovat alueelle sijoittumisen ja alueella säilymisen ja toiminnan kehittämisen elinehto
- Käynnistää välittömästi selvityksen siitä, MITEN riittävät lähipalvelut voidaan tuottaa läntisellä alueella asukkaiden yhdenvertaisuutta ja palvelutarpeita kunnioittaen, yritysten tarpeet huomioiden ja samalla nykyistä kustannustehokkaammin
- Osallistaa selvitykseen alueen henkilökunnan, hyödyntää sen osaamisen ja asiantuntemuksen sekä aiemmin tehdyt kokeilut ja hankkeet
- Osallistaa selvitykseen tarvittaessa alueen kunnat sekä elinkeinoelämän edustajat
- Noudattaa näin omalta osaltaan hyväksymäänsä yhdyspintasopimusta Pohjois-Savon kuntien kanssa

Keiteleen, Pielaveden, Rautalammin, Suonenjoen, Tervon ja Vesannon kunnat sitoutuvat

- antamaan tietoja ja asiantuntemusta em. selvitykseen
- tarvittaessa koordinoimaan yhteistyötä alueen elinkeinoelämän kanssa
- noudattamaan aiemmin hyväksymäänsä yhdyspintasopimusta Pohjois-Savon hyvinvointialueen kanssa

Kunnat esittävät, että selvityksessä huomioidaan seuraavat seikat:

- ... *tähän esim. sote-asema jokaiseen kuntaan jne.*
- ...
- ...

Sovitut jatkotoimenpiteet

- Kuntajohtajat käyvät keskustelua kunnan- ja kaupunginhallitusten kanssa poliittisesta tahtotilasta
- Torstaihin 4.4. mennessä jokainen ilmoittaa s-postilla, voiko kunta sitoutua erityisesti tämän diasetin diaan nro 18:
 - *aluevaltuusto käynnistää välittömästi selvityksen siitä, MITEN riittävät lähipalvelut voidaan tuottaa läntisellä alueella asukkaiden yhdenvertaisuutta ja palvelutarpeita kunnioittaen, yritysten tarpeet huomioiden ja samalla nykyistä kustannustehokkaammin*
- Jos tuossa diassa on jotain sellaista, mikä ei ole jonkun kunnan osalta hyväksyttävää, em. s-postiin tulisi laittaa muutosehdotus
- Tarkoituksena olisi sisällyttää vähintään tuon yhden dian sisältö kunkin kunnan lausuntoon + kukin kunta lausuu sen lisäksi muuta tärkeäksi katsomaansa
- Jos kaikille sopii, tultaisiin tuon yhden dian osalta julkisuuteen yhteisellä tiedotteella ja/tai tiedotustilaisuudella
- Seuraava Teams-tapaaminen to 4.4. klo 15
- Ensimmäiset käsittely kunnan- ja kaupunginhallituksissa 15.4, useimmilla 22.4.